

# 黄骅市吕桥镇国土空间总体规划 (2021-2035年)

公示稿

黄骅市吕桥镇人民政府

2024年10月

# 前言

贯彻落实党中央、国务院《关于建立国土空间规划体系并监督实施的若干意见》的战略部署，推进乡村振兴，加快农业农村现代化，按照省、市有关开展乡镇级国土空间规划的部署安排，结合吕桥镇实际，吕桥镇人民政府组织编制了《黄骅市吕桥镇国土空间总体规划（2021-2035年）》。



◆**公示时间：**2024年10月17日-2024年11月17日

◆**公示意见提交途径：**

信件邮寄：黄骅市吕桥镇人民政府收。

请在邮件标题或信封封面注明“黄骅市吕桥镇国土空间总体规划意见”字样。



# 目录

## concents

**01 规划总则**

**02 目标定位与发展战略**

**03 国土空间格局划定**

**04 城乡融合发展**

**05 构建要素支撑体系**

**06 规划实施保障**

# 01 规划总则

1.1 指导思想

1.2 规划原则

1.3 规划范围和期限



## 1.1 规划思想

坚持以习近平新时代中国特色社会主义思想为指导，全面贯彻党的二十大精神，落实河北省、沧州市、黄骅市会议要求，完整、准确、全面贯彻新发展理念，着力解决国土空间开发保护的突出矛盾和问题，推进国土空间治理体系现代化，实现乡镇集约、绿色、高质量发展。



坚持以人民为中心，品质提升



坚持生态优先，绿色发展



坚持全域管控，集约发展



坚持上下结合，强化实施



坚持因地制宜，突出特色

## 1.2 规划原则

## 1.3 规划范围和期限

01 规划范围为吕桥镇行政辖区范围，总面积178.14平方公里

01

02

02 规划期限为2021—2035年，其中近期规划期限至2025年。

# 02 目标定位与发展战略

2.1 总体定位

2.2 发展战略



## 2.1 总体定位

以现代农业为基础，以化工、新型材料为主导的工贸带动型重点镇。

## 2.2 发展战略

实施耕地保护战略，保障农业持续发展。坚决落实最严格的耕地保护制度，确保耕地和永久基本农田规模总量、空间布局达到上级要求。

统筹生态格局，加强管养场水库、捷地减河、老石碑河、沧浪渠等水域的生态环境建设。

优化产业能级，构建乡镇现代产业体系。将吕桥镇打造成为：“农业种植大乡、化工及新型材料强乡、休闲旅游名乡”。





# 03 国土空间格局划定

3.1 三条控制线

3.2 国土空间总体格局



## 3.1 三条控制线

### 严格落实耕地和永久基本农田

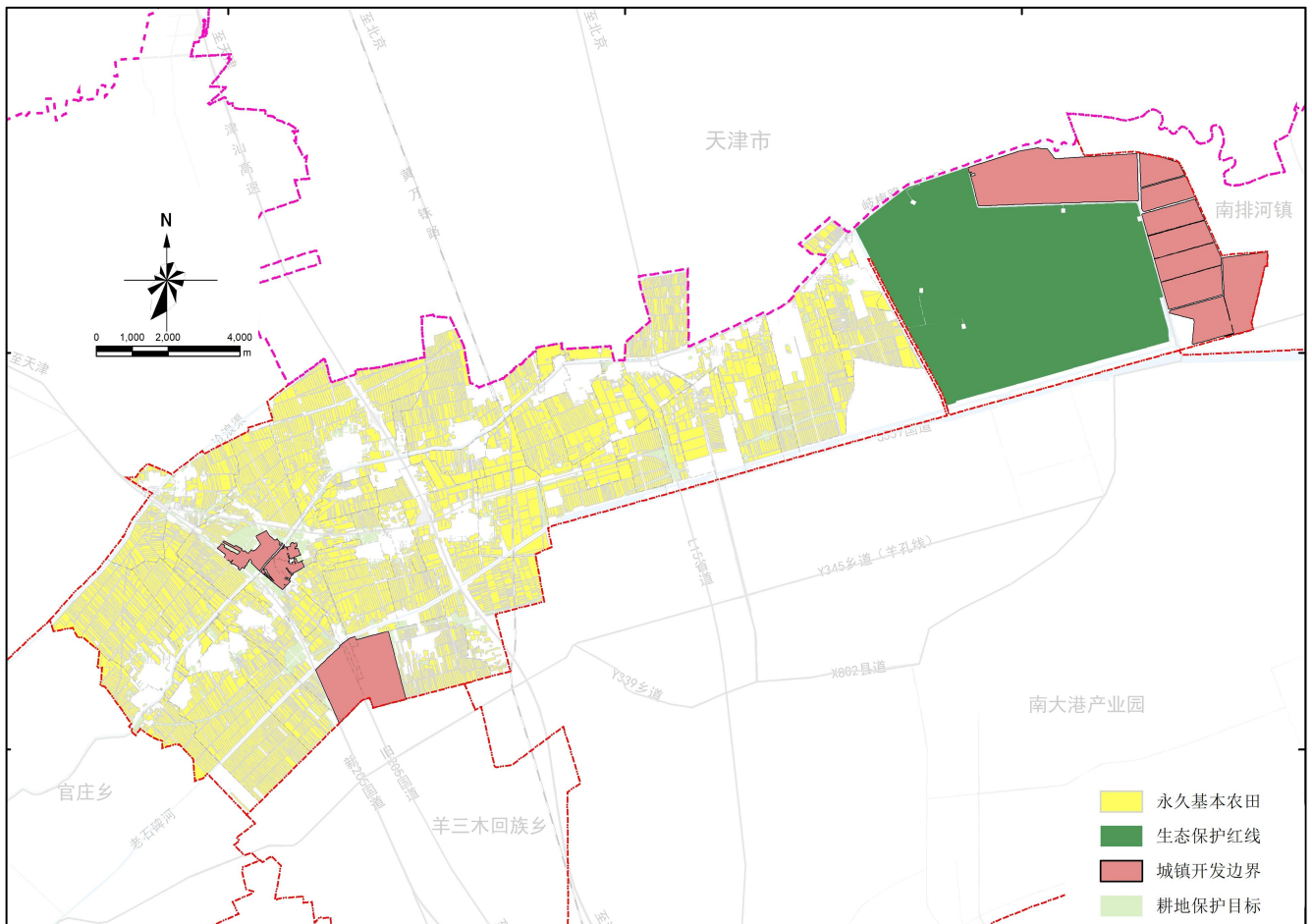
- 坚持耕地保护优先，确定保护目标，确保现状耕地应划尽划、应保尽保。永久基本农田保护面积不低于73.89平方公里。

### 严格落实生态保护红线

- 全镇落实生态保护红线2989.39公顷。生态保护红线主要分布在管养场。

### 严格落实城镇开发边界

- 全镇落实城镇开发边界1724.36公顷。其中镇政府驻地128.9219公顷，吕桥工业园区317.4525公顷，盐田1278.0459公顷。



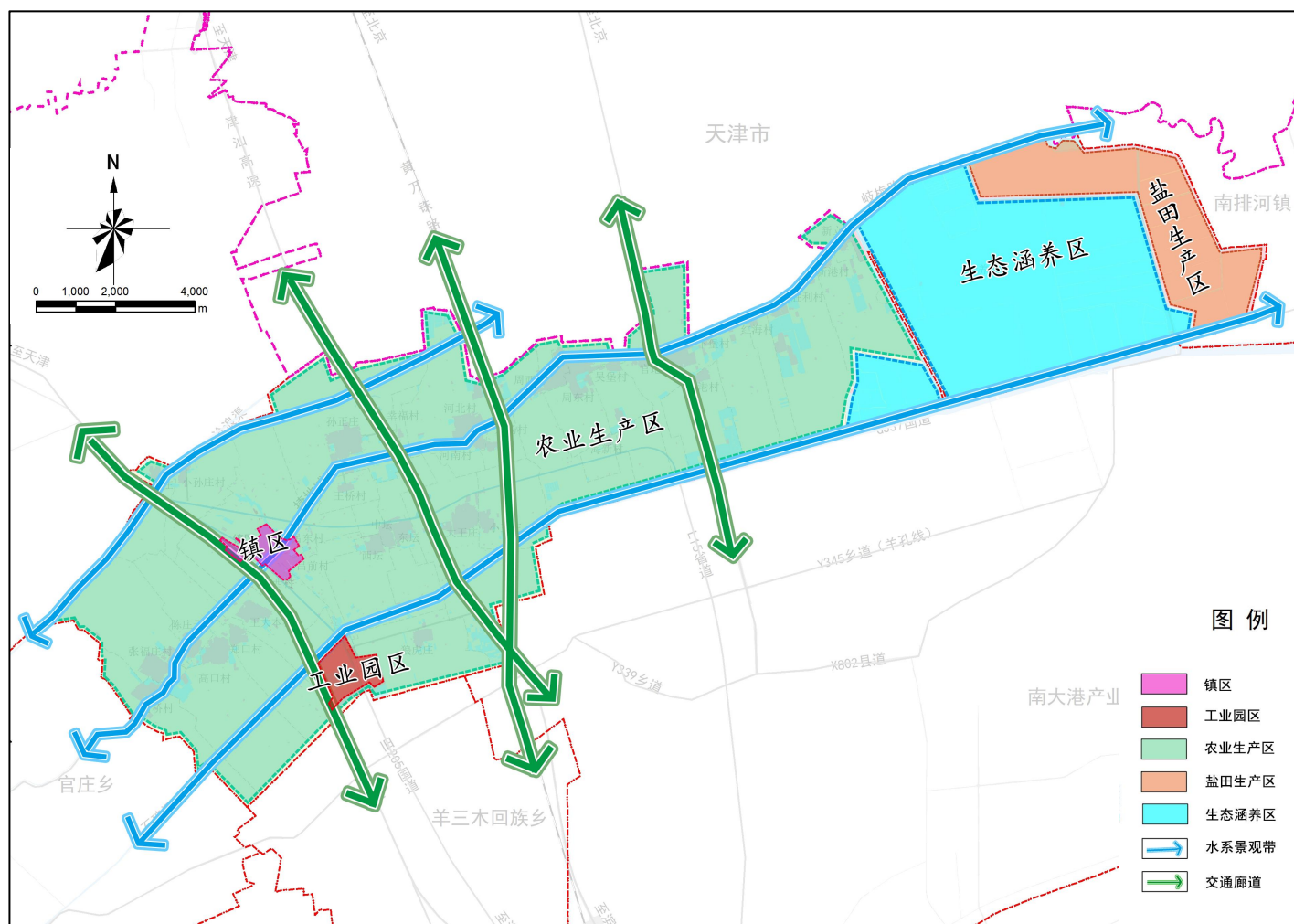
## 3.2 国土空间总体格局

坚持生态文明、绿色发展，统筹考虑“山水林田湖草沙”等保护类要素和城乡、产业、交通等发展类要素布局，构建“五区、四廊、三带”的差异化发展新格局。

五区：“镇区” “工业园区” “农业生产区” “生态涵养区” “盐田生产区”

四廊：国道G205、津汕高速、国道337、岐梅公路等交通廊道

三带：捷地减河、老石碑河、沧浪渠等水系生态景观带。



# 04 城乡融合发展

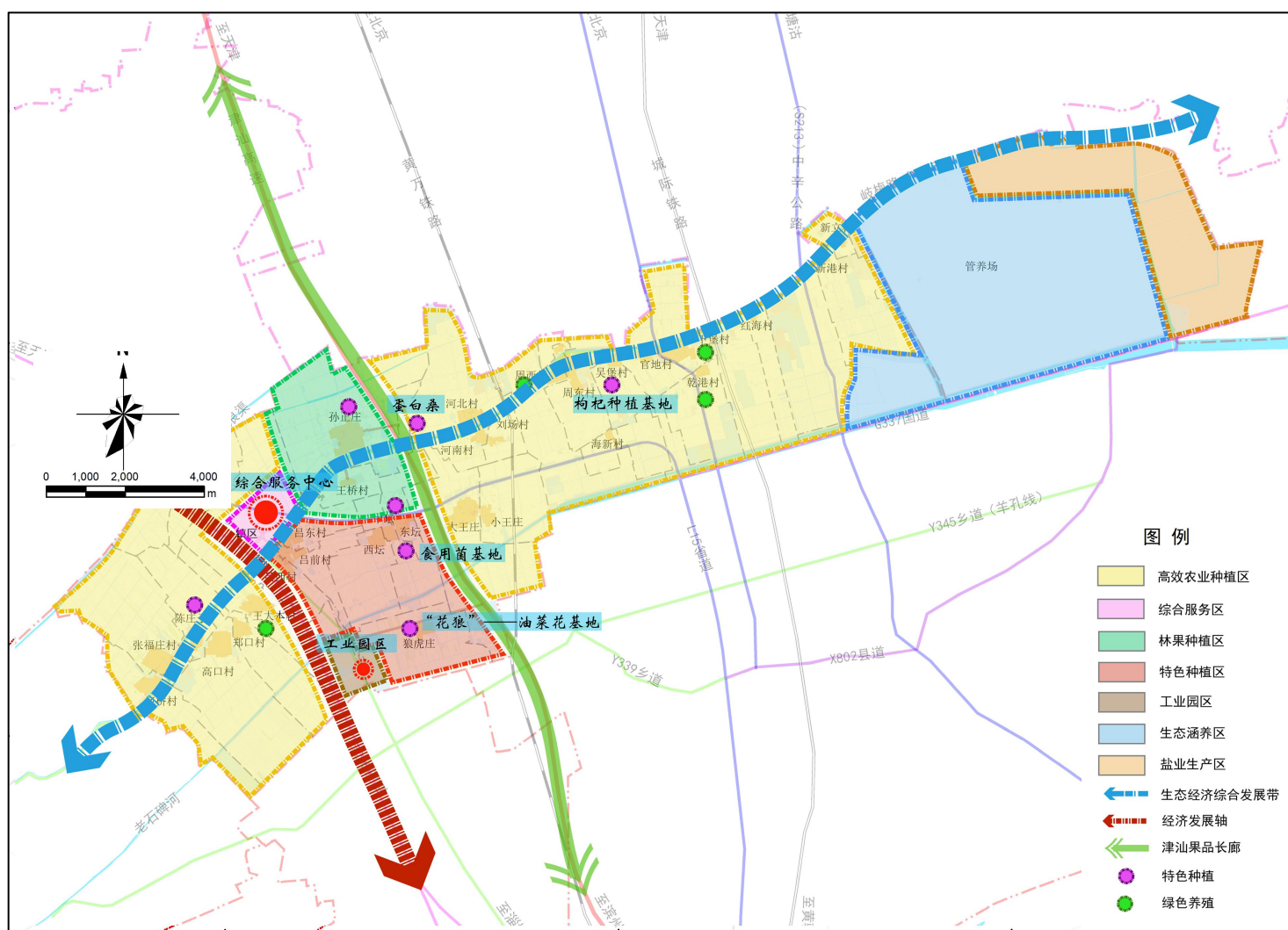
4.1 产业发展布局

4.2 居民点体系规划



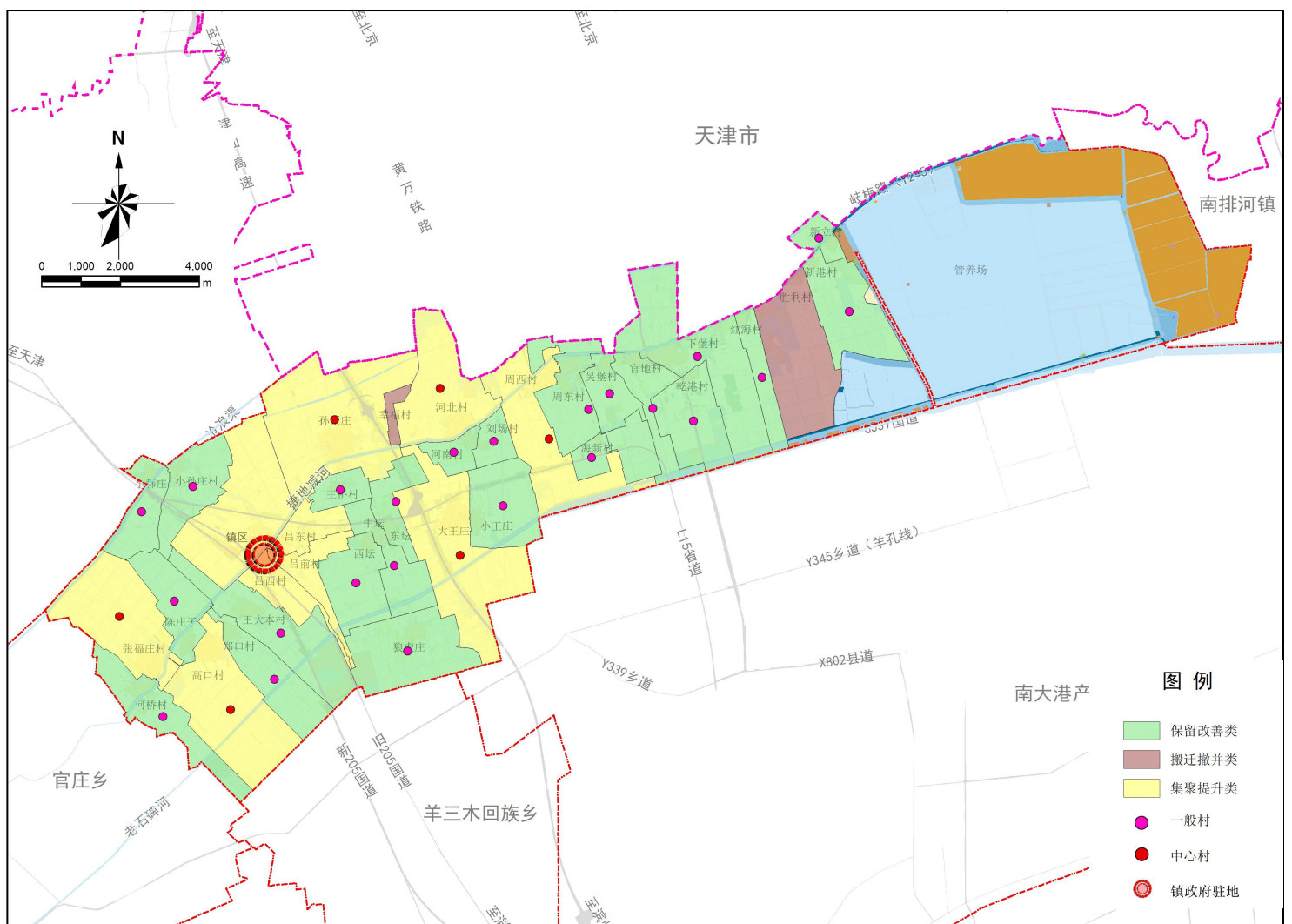
## 4.1 产业发展布局

根据镇域内各村庄现有经济状况及发展潜力，结合乡域经济总体布局，依据交通、土壤、水利、经济基础等因素，合理组织生产力，将全镇的产业进行分区规划，形成“两核、一轴、一带、一廊、六区”的产业布局。



## 4.2 居民点体系规划

依据吕桥镇各村庄的现实条件和发展预测，形成“1个镇政府驻地、6个中心村、23个基层村”的居民点体系等级结构。”的居民点等级结构。并结合村庄产业对各村庄职能进行定位。



# 05 构建要素支撑体系

5.1 支撑建设现代交通运输体系

5.2 完善普惠共享公共服务体系

5.3 支撑构建绿色市政设施体系

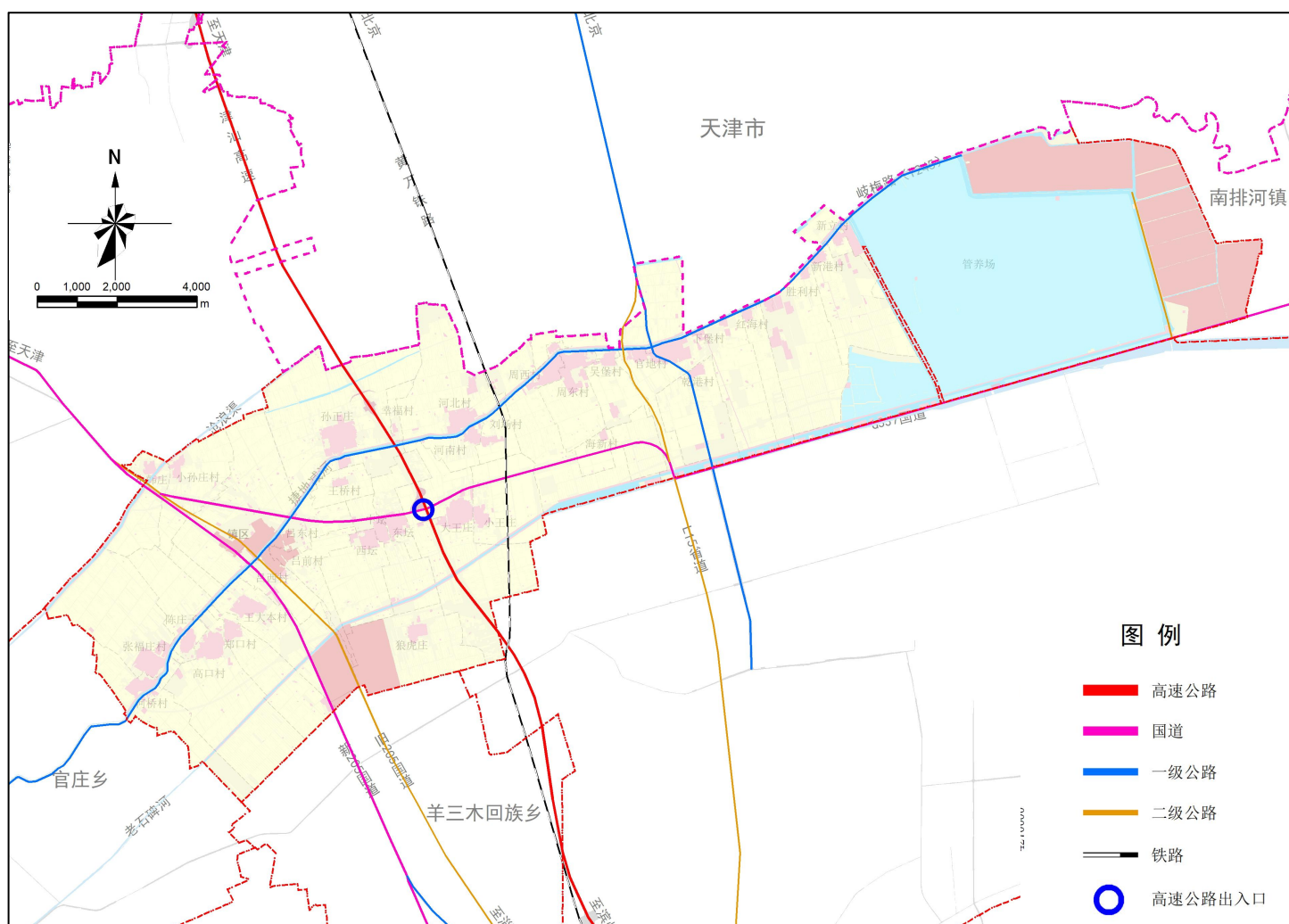


# 5.1 支撑建设现代交通运输体系

以高速为脊梁，国省干线为动脉，县乡公路为骨架，村村通公路为基础，构建全镇域的道路网络，规划形成“五纵一横”的镇域干线公路网系统。

五纵：新205国道、旧205国道、津汕高速、L15省道、中辛公路 (S213)

一横：岐梅路 (Y245)





## 5.2 完善普惠共享公共服务体系

公共服务设施配置分为乡政府驻地、中心村及基层村三个层次。

- **乡政府驻地**：设置镇政府、派出所、法院、中学、小学、幼儿园、卫生院、村委会、养老院、文化站等。
- **中心村**：设置村委会、卫生室、幸福院、文化站
- **基层村**：设置村委会、卫生室



## 5.3 支撑构建绿色市政设施体系



**给水工程：**规划引进南水北调工程，吕桥全镇域由镇区水厂集中供水，各村水井作为备用水源。



**排水工程：**雨水以重力流方式排放为主，采用分散就近排放的方式，排入附近的农田、坑塘内。规划镇区污水排入吕桥工业园区内的污水处理厂。



**电力工程：**规划保留现状吕桥镇220KV变电站。



**通信工程：**促进“三网融合”发展，大力发展移动通讯并逐步建立移动通讯光纤和基站系统；有线电视网络家庭入网率达到100%。



**供热工程：**村庄供热以分散式供热为主，大力推广燃气壁挂炉、空气源热泵或太阳能供热。



**燃气工程：**依据相关要求，对燃气管线进行定期检查和维修，做好安全保卫工作。



**环卫工程：**按照“村收集、乡运输、县处理”的原则，将垃圾定点收集、封闭转运，集中到县垃圾处理厂统一处理。

# 06 规划实施保障

6.1 组织保障

6.2 规划传导与用途管制

6.3 规划全生命周期管理



## 6.1 组织保障

### 加强组织领导

充分发挥党总揽全局、协调各方的领导核心作用，把党的领导贯彻到国土空间规划编制实施全过程各领域各环节。

### 落实主体责任

落实乡党委、政府在国土空间规划管理中的主体责任，强化规划严肃性，规划一经批准，任何部门和个人不得随意修改、违规变更。

## 6.2 规划传导与用途管制

### 对县级规划的落实

本规划切实落实黄骅市国土空间规划确定的约束性指标，落实黄骅市“三线”、用途管控及指标管控在吕桥镇的落位。

### 对村庄规划的传导

村庄规划应落实本规划确定的规模等级和职能定位，结合自身实际情况，进一步细化保护与发展的管控要求。

### 城镇开发边界内详细规划的传导

结合乡镇实际情况，将划定的建设用地规模、功能分区、空间管控、重要设施、安全防灾等内容，传导至城镇开发边界内编制详细规划。

## 6.3 规划全生命周期管理

### 强化公众参与和多方协调

充分保障公众参与规划的权利，推进公众参与制度化。加强规划法律法规和规划知识宣传普及，完善规划信息公开、发布等制度。

### 开展监测体检评估

按照定期体检和五年一评估的要求，结合年度国土变更调查和地理国情监测成果，建立健全各级各类国土空间规划实施监测评估预警机制，定期开展监测评估。

### 建设国土空间规划实施监测网络

依托国土空间规划“一张图”实施监督信息系统，开展规划编制、审批、修改和实施监督等全过程管理，加强对重要控制线、重要指标等规划实施情况和重大工程、重点领域等突出问题的监测预警。

